

# Clanube®

## STRONG-ARM

### Ponte sollevatore idraulico per moto

Istruzioni di uso e manutenzione  
Informazioni essenziali per tutti gli utilizzatori

Modello CML3 e CML3 AIR  
Codice 7610143



**ATTENZIONE**  
**NON USARE LA PIATTAFORMA SE NON E' BLOCCATA MECCANICAMENTE**  
**(vedere manuale)**  
**NON ECCEDERE IL CARICO MASSIMO DI 450KG (1.000 LBS)**

Articolo	CML3 e CML3 AIR
Carico massimo (kg)	450
Lunghezza piattaforma (mm)	2.200
Lunghezza piattaforma compresa rampa (mm)	2.790
Massima altezza di sollevamento (mm)	750
Peso complessivo inclusi fermi (kg)	145
Temperature di utilizzo (°C)	4-40
Pressione aria compressa (solo versione CML3 AIR) (PSI-Bar)	120-200 psi - 8-13 bar

Si prega di notare che i dettagli e le specifiche tecniche riportate in questo manuale sono corrette al momento della stampa. In ogni caso Clarke International si riserva il diritto di cambiare le specifiche tecniche senza preavviso.

Grazie per avere acquistato questo prodotto di Clarke International. Prima di iniziare ad utilizzare questo articolo, Vi preghiamo di leggere attentamente queste istruzioni in ogni loro parte, e seguire con cura le procedure indicate. Questo è per la vostra stessa sicurezza, e per quella di chi vi circonda, e per usare il ponte di sollevamento senza problemi.

#### Garanzia

Questo prodotto è garantito da difetti di costruzione per 24 mesi dall'acquisto. Conservate la Vostra ricevuta come unica prova di acquisto. Questa garanzia non è valida se il prodotto viene in qualsiasi modo modificato, danneggiato, o usato in modo improprio, o non usato per la funzione per la quale è stato progettato.

#### Precauzioni generali di sicurezza

##### Importante

Prima di usare il prodotto, è nell'interesse dell'utente leggere, comprendere e seguire le seguenti regole di sicurezza.

##### Generale

- Leggere sempre e assicurarsi di avere compreso pienamente le precauzioni qui indicate e i rischi connessi all'uso di questo prodotto. Non consentire a nessuno che non abbia letto le istruzioni di usare questo prodotto.
- Usare il prodotto solo per lo scopo per il quale è costruito.
- Mai superare il carico massimo consentito di 450kg.
- Mai affidarsi al pistone idraulico come sistema di ritenuta del sollevatore, quando è carico. Posizionare sempre la Barra di Sicurezza per trattenere il piattello in una delle posizioni previste.
- Bloccare sempre il sollevatore con gli appositi piedi (vedere immagine) prima di caricare il ponte. Gli stabilizzatori servono a fissare il sollevatore e a renderlo sicuro.
- **Le rotelle pivotanti non sono progettate per sorreggere il peso della motocicletta. Tali rotelle sono presenti unicamente**



← Piedi stabilizzatori

**per consentire lo spostamento del carrello in officina quando è scarico. In nessun caso si deve sollevare un carico senza che i piedini stabilizzatori siano appoggiati a terra.**

- Usare sempre la morsa per la ruota anteriore, per bloccare saldamente la moto nella posizione di lavoro.
- **Non bisogna mai** cavalcare la moto per posizionarla sul ponte! Il ponte e la rampa non sono progettati per sorreggere il peso aggiuntivo del motociclista, e si possono rompere, piegare, staccare, ribaltarsi o cadere causando danni a cose e persone.
- Se il sollevatore è stato sottoposto a un carico anormale o degli urti, dovrebbe essere subito accantonato e revisionato e approvato come utilizzabile da personale qualificato, prima di essere impiegato di nuovo.
- Usare il sollevatore solo su una superficie solida e compatta, e dove non ci sia possibilità di scivolamento sotto carico.
- Abbassare sempre i piedini stabilizzatori prima di caricare il piattello.
- **MAI usare il sollevatore per spostare dei carichi**
- Usare sempre le dotazioni di sicurezza, come per esempio calzature di sicurezza, quando usate questo carrello.
- Ispezionare il sollevatore prima di ogni uso, per assicurarsi che sia in buone condizioni, e sostituire qualsiasi parte danneggiata o usurata.
- Usare ricambi forniti da Clarke International. Usare ricambi non originali può essere molto pericoloso.
- Assicurarsi che chi usa il carico sia addestrato sia sugli aspetti operativi, che di sicurezza.
- Mai lasciare il sollevatore incustodito, mentre sostiene un carico.
- Mai consentire a bambini o estranei di avvicinarsi al sollevatore mentre è in uso.
- Mai usare questo sollevatore per sollevare persone o animali.
- Non usare se si nota una perdita di olio. Contattare il Vostro rivenditore per richiedere una riparazione.

**ATTENZIONE**

Il mancato rispetto di queste regole può condurre alla caduta del carico, al danneggiamento o alla rottura del prodotto, e persino a ferite personali.

## Montaggio

Controllare che non si sia verificato nessun danno durante il trasporto. Qualsiasi danno deve essere segnalato al rivenditore Clarke immediatamente.

Posizionarsi su una superficie sgombra e piana. Aprire l'imbballaggio e controllare tutti i pezzi del sollevatore.

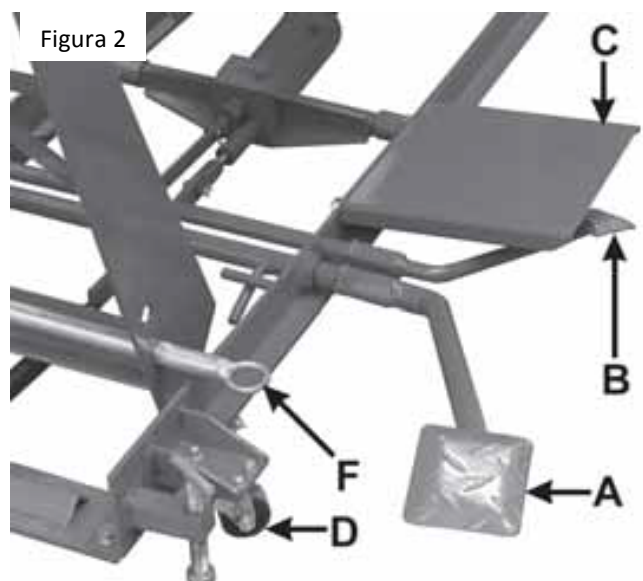
Il sollevatore è imballato già montato, in posizione piana. Solo alcuni componenti accessori vanno assemblati, seguendo le istruzioni di questo manuale.

1) Installare la Leva a Pedale (A) sul suo perno alla base dell'unità, con il pedale rivolto verso l'alto. Posizionare il pedale approssimativamente alle ore 10 del perno, rivolto verso l'alto.

2) Installare il Pedale di Abbassamento (B) nel modo indicato nella figura 2.

3) Installare il Piattello di Sicurezza (C) usando i dadi, i bulloni e le rondelle fornite nella confezione. Questa protezione è fondamentale per prevenire contatti accidentali con il Pedale di Abbassamento, che potrebbero causare l'abbassamento indesiderato del tavolo, con i rischi che questo comporta.

4) Installare le due Ruote Pivottanti (D) con i dadi, i bulloni e le rondelle fornite nella confezione.



5) Installare la Rampa (E) inserendo i perni nei fori della pedana e bloccandoli con le clip a "R" fornite.

6) **CML3 con sollevamento idraulico.** Pompate molto delicatamente sul pedale, per assicurarsi che tutte le parti si muovano liberamente. Una volta verificato il corretto movimento, continuare a pompate sul pedale, e verificare il sollevamento della pedana. Se si percepisce qualsiasi resistenza nel movimento, fermarsi e verificare che non ci siano parti bloccate o non fissate, oppure componenti accessori incastrati.

7) Quando la pedana ha raggiunto la massima altezza, è possibile inserire la Barra di Sicurezza (F) attraverso il foro nel telaio, (adiacente alla piastra di fissaggio della rotella pivotante), attraverso i fori corrispondenti sui lati del braccio di sollevamento anteriore, e farla uscire attraverso il foro opposto sul telaio.

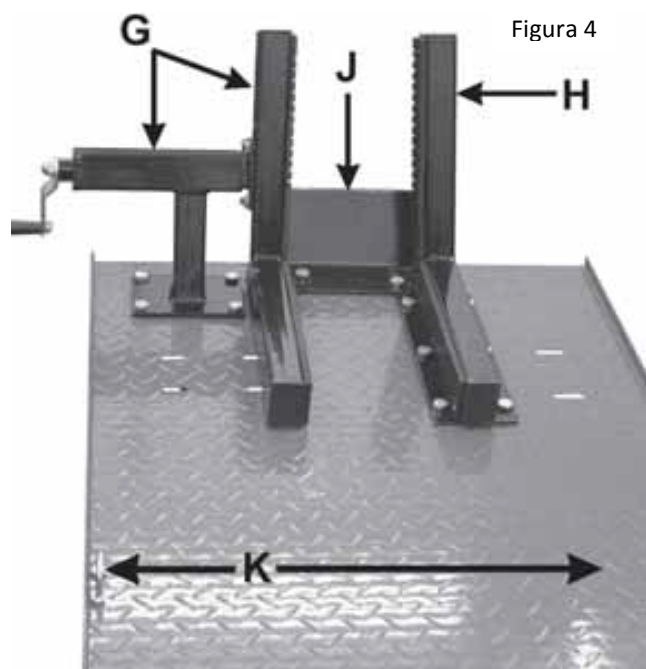
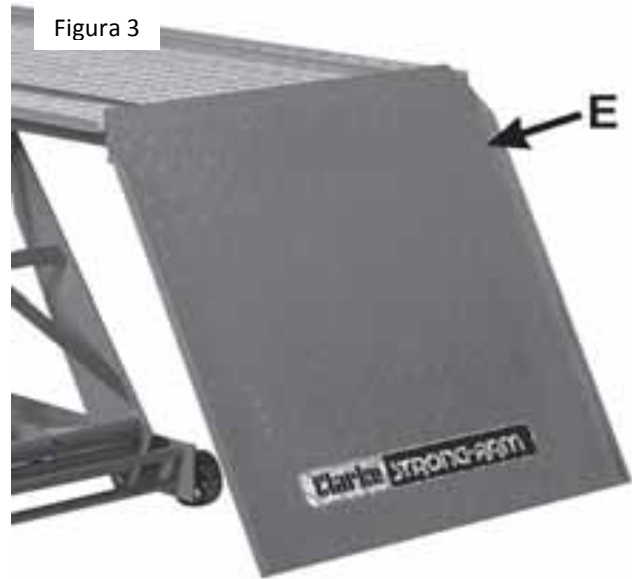
La Barra di Sicurezza è indispensabile per evitare la discesa della pedana per qualsiasi motivo, e per offrire una piattaforma di lavoro stabile.

8) Premere il Pedale di Abbassamento (B) in modo che il peso della piattaforma sia sostenuto dalla Barra di Sicurezza.

9) Installare la Morsa Ruota (G e H) e la Fine Corsa (J) nel modo indicato nella Figura 4.

10) Installare gli occhielli per le cinghie (K) ai due lati della piattaforma, come indicato nella Figura 4.

Ora la piattaforma è montata.



6A) **CML3 AIR con sollevamento pneumatico.** Usare ogni cautela legata all'uso dell'aria compressa (riferirsi al manuale utente del proprio compressore).

Collegare un tubo aria adatto, dotato di connettore rapido, alla valvola manuale, come indicato in Figura 5.

La valvola manuale si trova all'estremità del tubo pneumatico collegato al pistone idraulico.

Avviare il compressore con la valvola di uscita chiusa, poi aprire la valvola gradualmente.



Impostare la pressione dell'aria tra 8 e 13 bar, a seconda della dimensione del compressore.

Usando le stesse precauzioni descritte al punto 6, premere la valvola manuale. Il pistone inizierà a funzionare, facendo sollevare la piattaforma. Tenersi pronti a rilasciare la valvola immediatamente, se dovesse bloccarsi qualsiasi parte del sollevatore.

Sollevare la piattaforma all'altezza massima, e poi procedere come descritto al punto 7.

NOTA: un compressore da almeno 1HP è raccomandato per l'uso della piattaforma, ma un compressore da 2HP o superiori migliora sensibilmente la velocità di sollevamento della piattaforma.

### **Abbassamento piattaforma.**

Dal momento che il peso della piattaforma è sostenuto dalla Barra di Sicurezza, è necessario pompare leggermente sul Pedale, in modo da sollevare la pedana, e rilasciare la Barra di Sicurezza.

Controllare sempre attentamente sotto e intorno alla piattaforma, per assicurarsi che non siano presenti persone che possano essere schiacciate, o ostacoli che possano interferire durante il sollevamento del tavolo.

Premere il Pedale di Abbassamento, finché la piattaforma non raggiunge la posizione più bassa.

Per spostare la piattaforma nel garage, sollevare i piedini stabilizzatori, in modo che le ruote possano funzionare. Quando non poggia sui piedini stabilizzatori, e durante lo spostamento, la piattaforma deve essere sempre scarica e abbassata alla posizione inferiore.

Quando non è in utilizzo, abbassare sempre i piedini stabilizzatori, in modo da non sovraccaricare le rotelle.

### **Utilizzo.**

Per ragioni di sicurezza, al caricamento della moto sulla piattaforma devono partecipare 2 persone.

**Mai superare il limite massimo di carico di 450kg (1.000 lb) nemmeno quando la pedana è abbassata.**

**IN NESSUN CASO** si deve guidare la motocicletta sulla pedana, nemmeno se l'insieme moto più guidatore ha peso inferiore alla portata massima della pedana. In nessun caso bisogna lasciare che qualcuno salga sulla moto quando questa si trova sulla pedana, nemmeno quando la moto è legata e nemmeno quando la pedana è abbassata.

Con la Morsa ruota aperta completamente e i Piedi Stabilizzatori bloccati al terreno, abbassare la pedana alla posizione inferiore e, con una persona su ogni lato della moto, spingerla sulla pedana finché la ruota anteriore non appoggia al Fine Corsa (J) della Morsa (G-H).

Stringere la Morsa (G-H) intorno alla ruota anteriore, e stringerla in modo che la ruota sia saldamente bloccata, ma senza danneggiare la ruota stessa.

Assicurare la moto con cinghie (vendute separatamente) agganciandole agli Occhielli (K)



Prima di sollevare la piattaforma, assicurarsi che la moto sia perfettamente stabile.

Verificare che non ci sia nulla a ostruire il movimento del tavolo, premere il Pedale di sollevamento ripetutamente, o usare la valvola aria se presente, per alzare la pedana a un'altezza adeguata, e inserire la Barra di Sicurezza.

NOTA: La piattaforma è predisposta per poter inserire la Barra di Sicurezza in due posizioni distinte, consentendo di avere due altezze di lavoro differenti.

Con la Barra di Sicurezza inserita completamente, abbassare la pedana, in modo che l'intero peso della moto gravi sulla Barra di Sicurezza.

Se si deve smontare la ruota posteriore della moto, bisogna mettere il motociclo sul suo cavalletto centrale, e assicurarsi che le chinghie blocchino bene il veicolo in posizione.

In alternativa, si può usare un cavalletto alzaruota (venduto separatamente) per sollevare l'asse posteriore.

Una volta che la ruota posteriore è sollevata dalla piattaforma, si può rimuovere la chiusura posteriore della pedana, per facilitare i lavori di smontaggio.

**IMPORTANTE: VERIFICHE DA EFFETTUARE PRIMA DI INIZIARE IL LAVORO:**

- La Barra di Sicurezza è inserita correttamente e il tavolo è abbassato in modo da appoggiarsi completamente sulla Barra di Sicurezza.
- La moto è bloccata con sicurezza tramite cinghie.
- I Piedi Stabilizzatori sono completamente abbassati per evitare che la pedana si sposti.

## **Manutenzione periodica**

### Controlli quotidiani:

Prima di ogni utilizzo, verificare la presenza visibile di parti deformate, danneggiate, mancanti, o ogni altro segno di danneggiamento, perdite di olio e che bulloni e dadi siano ben stretti. Se qualsiasi componente risulta imperfetto, accantonare il sollevatore e richiedere l'ispezione di un tecnico qualificato prima di utilizzarlo.

Se il sollevatore subisce qualsiasi sovraccarico, colpo o urto anormali, smettere immediatamente di utilizzarlo e richiedere un controllo da parte di un tecnico qualificato.

Sottoporre sempre il sollevatore a un controllo visivo prima di usarlo, per essere sicuri che sia utilizzabile: mai dare niente per scontato.

### Controlli periodici:

Verificare che tutti i giunti e le cerniere siano puliti e si muovano liberamente.

Lubrificare tutti i perni e i giunti usando olio leggero, spruzzandolo attraverso i fori di lubrificazione presenti.

Verificare il funzionamento del pistone idraulico e cercare perdite di olio. Se si verificano perdite, smettere immediatamente di utilizzare il sollevatore e richiedere un controllo da parte di un tecnico qualificato.

## **Riciclaggio e protezione ambientale**

Se si devono smaltire componenti di questo articolo, o il carrello intero, non buttare i pezzi tra i rifiuti indifferenziati. Questo articolo contiene preziose materie prime che possono essere riciclate. Portare i componenti da smaltire presso la locale piazzola ecologica o discarica per l'avvio a un corretto riciclaggio.

Diagramma delle parti CML3

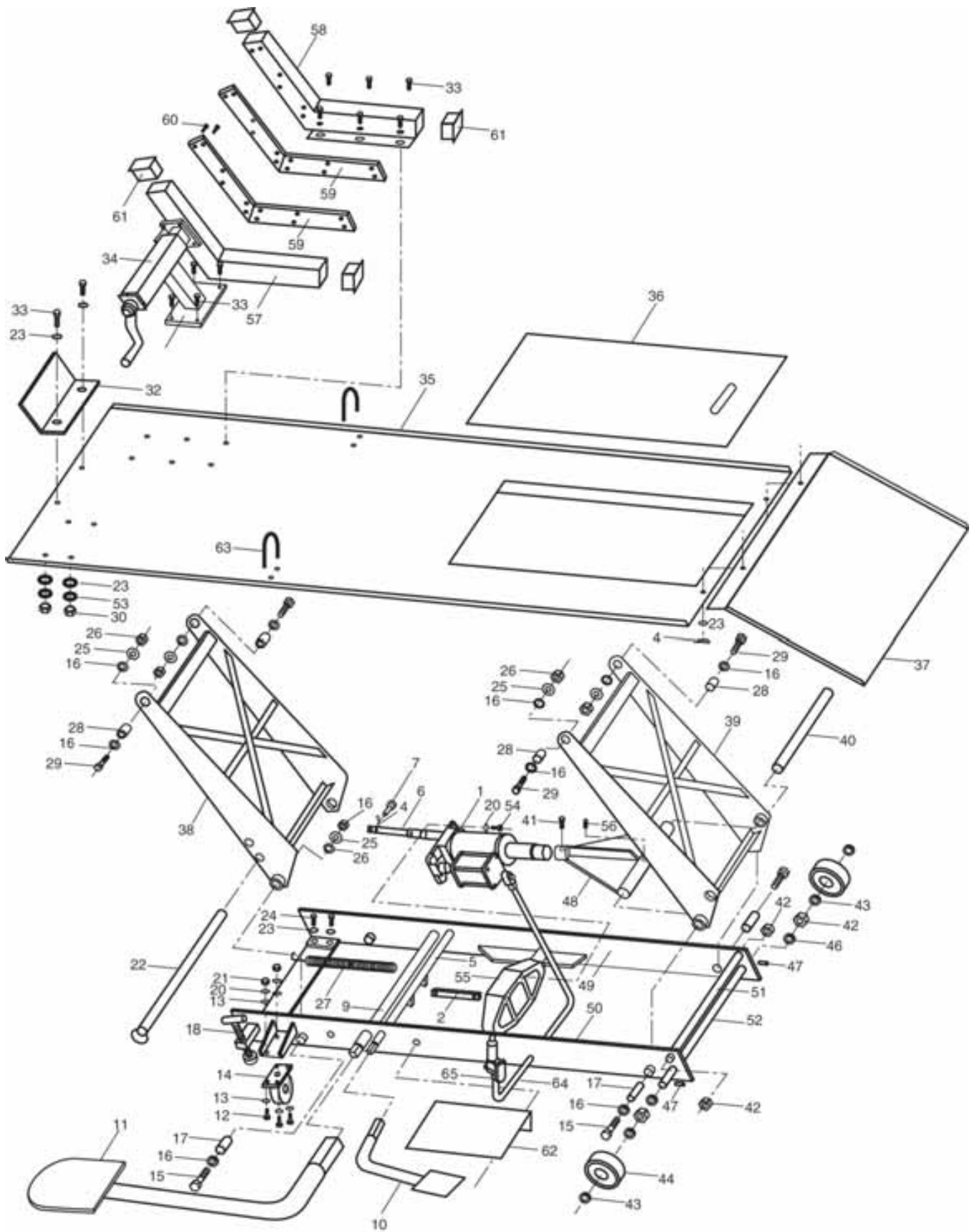
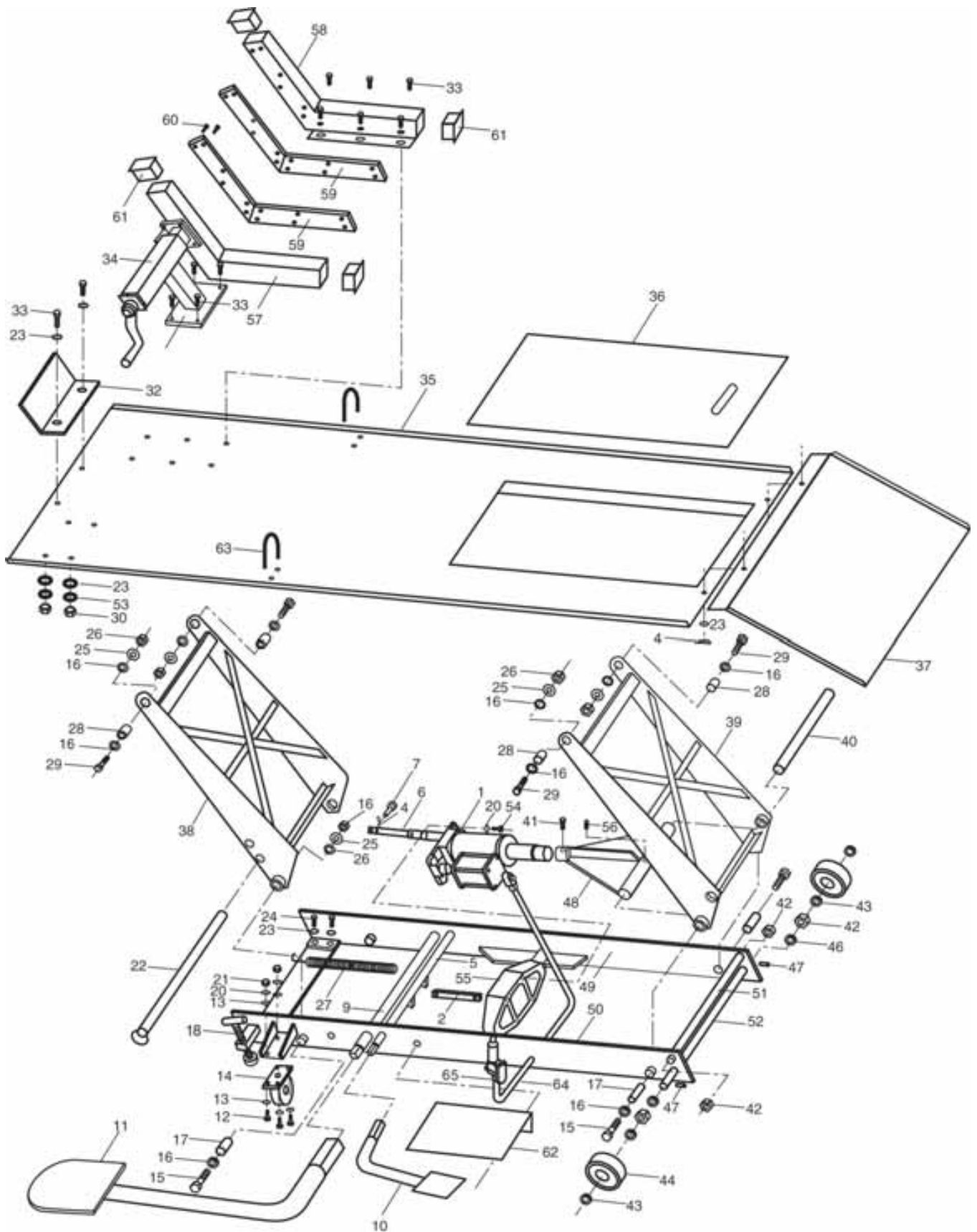


Diagramma delle parti CML3 AIR







Hemnall Street, Epping, Essex CM16 4LG

### DECLARATION OF CONFORMITY

This is an important document and should be retained.

We hereby declare that this product(s) complies with the following directive(s):

*2006/42/EC Machinery Directive.*

The following standards have been applied to the product(s):

*EN 1493:2010, EN ISO 12100:2010.*

The technical documentation required to demonstrate that the product(s) meet(s) the requirement(s) of the aforementioned directive(s) has been compiled and is available for inspection by the relevant enforcement authorities. Annex IV: Notified Body: CCQS UK LTD, Level 7, Westgate House, Westgate Road, London W5 1YY UK. EC Type-Examination Certificate No.: CE-C-0330-15-32-06-5A. Notified Body No.: 1105

The CE mark was first applied in: 2010

**Product Description:** Motorcycle Lifts  
**Model number(s):** CML3 / CML3AIR  
**Serial / batch Number:** N/A  
**Date of Issue:** 18/08/2020

Signed:

**J.A. Clarke**  
**Director**



**Articolo prodotto da:**

Clarke International  
Hemnal Street  
Epping  
CM16 4LG

**Distribuito in Italia da:**



nuova SPH srl unip.  
Via Abano 5  
Milano  
[www.passioneofficina.it](http://www.passioneofficina.it)